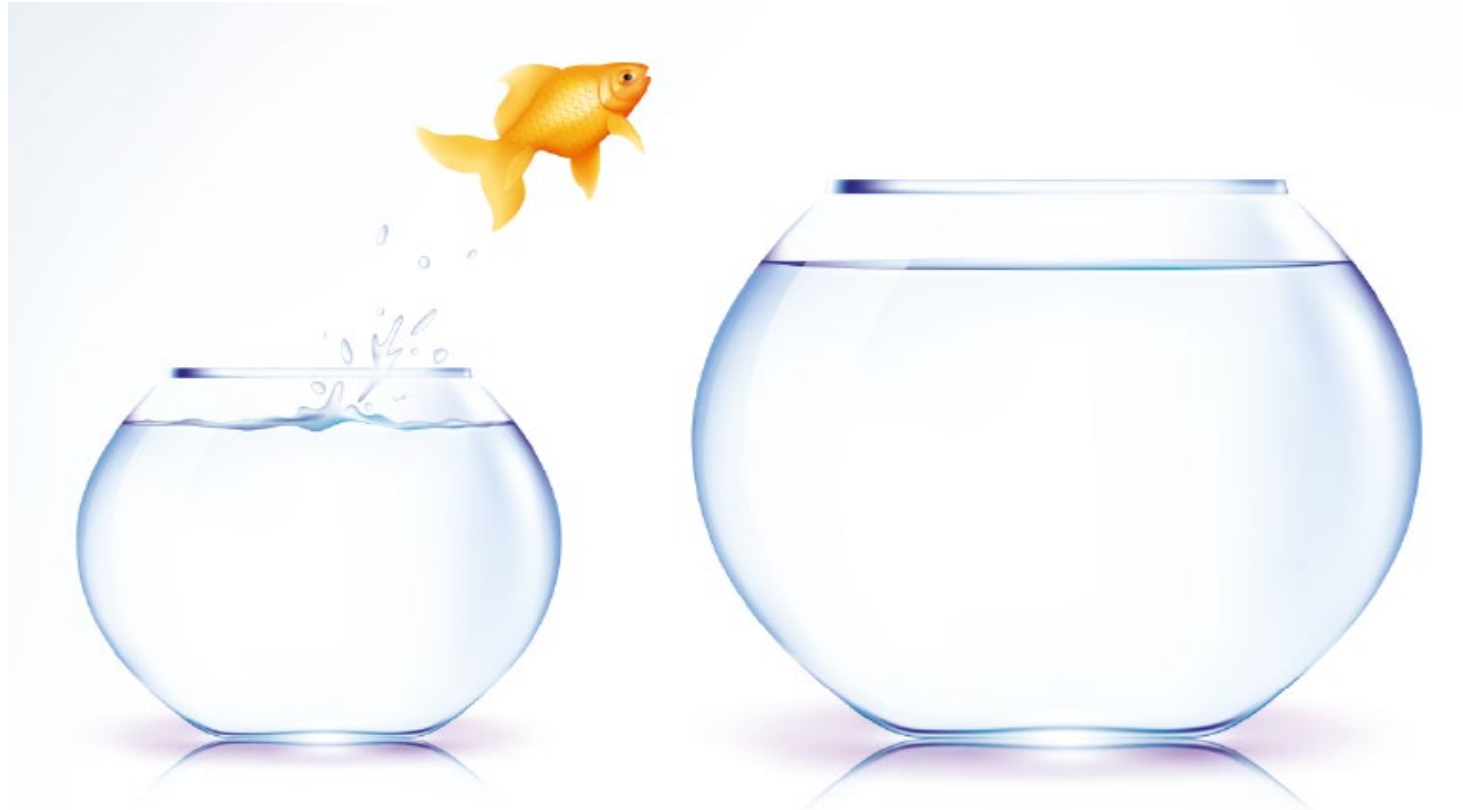


# Infoveranstaltung zum Übergang vom Bachelor- in den Masterstudiengang Studiengang Bioinformatik



## Das Wichtigste:

Der Übergang zum Master geschieht nicht automatisch, es ist eine neue Bewerbung erforderlich!

Normalfall:

**Bachelorstudium wird im Sommersemester beendet, Masterstudium im Wintersemester aufgenommen**

**Voraussetzungen:**

- Bewerbung zum Masterstudiengang bis 31. Mai!
- Vorliegen des Bachelorzeugnisses oder einer **Zweidrittelbescheinigung** (obligatorisch, wird vom Prüfungsbüro ausgestellt)
- Nachweis Englischkenntnisse (B2)

Bitte Rückmeldung zum Wintersemester (im Bachelor) nicht vergessen!

## Die „Zweidrittelbescheinigung“

Zweidrittelbescheinigung (für befristete Einschreibung) wird nur ausgestellt, wenn:

- mindestens Zweidrittel (120) der *relevanten* Leistungspunkte nachgewiesen werden können **und außerdem:**
- die Bachelorarbeit angemeldet wurde *bzw. die Voraussetzungen dafür vorliegen* („Diskrete Strukturen für Informatik“, „Lineare Algebra für Informatik“, „Analysis für Informatik“, „Algorithmische Bioinformatik I und Numerik“, „Algorithmische Bioinformatik II“.)
- plausibel dargelegt wird, dass der BSc-Abschluss **bis zum Ende des Sommersemesters (30.09.) erbracht werden kann.**

## Die „Zweidrittelbescheinigung“ – Was müssen Sie tun?

- Kümmern Sie sich darum, dass Ihre Leistungen in Campus Management eingetragen werden! -> Lehrende sind zuständig!
- Kontrollieren Sie, dass Sie alles auf dem Schirm haben, z.B. dass alle ABV-Kurse auch anrechenbar sind.
- Lassen Sie sich ggf. **frühzeitig** vom Prüfungsbüro beraten, damit Sie falls nötig im Sommersemester noch Leistungen erbringen können.
- Bitte machen Sie sich im eigenen Interesse frühzeitig einen realistischen Plan, wie Sie **alle verbleibenden Bachelorleistungen bis zum Ende des Sommersemesters (30.9.)** erbringen können.

## Die „Zweidrittelbescheinigung“ – Was müssen Sie tun?

- Verwenden sie dazu das Formular: **Planung Studienabschluss**
- Suchen Sie sich ein Thema für Ihre BA-Arbeit und sprechen Sie dieses und einen (ungefähren) Zeitraum mit dem/der Betreuer\*in ab (Bearbeitungsbeginn spätestens Anfang Juli)
- Hinweis: Die Zweidrittelbescheinigung **muss** vorliegen, ansonsten wird Ihre Bewerbung nicht berücksichtigt!
- **Kümmern Sie sich rechtzeitig um die Zweidrittelbescheinigung!**  
**Wenden Sie sich bis spätestens 11. Mai 2026 an das Prüfungsbüro und schicken Sie das ausgefüllte und unterschriebene Formular mit.**

## Planung Studienabschluss Bachelor Bioinformatik für die Ausstellung der 2/3-Bescheinigung



Name des/der Studierenden: \_\_\_\_\_ Matr.-Nr.: \_\_\_\_\_

Bitte listen Sie hier alle Studien und Prüfungsleistungen auf, die Ihnen derzeit noch zum Studienabschluss im Bachelorstudiengang Bioinformatik fehlen.

1. Angaben zur Bachelorarbeit: Meine Bachelorarbeit habe ich
  - abgegeben
  - angemeldet am \_\_\_\_\_;  begonnen am (Datum Zulassung) \_\_\_\_\_
  - noch nicht begonnen. Ich plane, meine Bachelorarbeit bei folgender/m Betreuer\*in anzufertigen: \_\_\_\_\_  
geplanter Beginn: \_\_\_\_\_ (ungefähres Datum oder KW – spätestens Anfang Juli)
2. Angaben zu Modulen (denken Sie auch an das Berufspraktikum (inklusive Bericht) und die ABV-Kurse). **Wichtig**: Tragen Sie in die **zweite Spalte** ein, wann Sie planen, die noch fehlende Leistung zu erbringen:

Fehlende Studien-/Prüfungsleistung	Geplanter Abschluss am:

## Durchstarten oder Zeit lassen?

### DURCHSTARTEN:

- Wenn Sie zumindest eine Chance sehen, zum Ende des Sommersemester mit dem Bachelor fertig zu werden.
- Wenn Sie bereit sind, frühzeitig planen und ggf. den Sommer über intensiv zu arbeiten.

Wenn Sie die Zweidrittelbescheinigung haben, nimmt Ihnen die niemand mehr weg, selbst wenn der Bachelorabschluss doch noch etwas länger länger dauert. ABER...

## Bitte beachten Sie:

- Im 1. Mastersemester: Mastermodule + Bachelorabschluss = **STRESS**
- Wenn der Bachelorabschluss nicht bis Mitte Februar (Rückmeldefrist) geschafft wird, droht **Exmatrikulation** bzw. **Rückstufung** in den Bachelorstudiengang!
- **WICHTIG:** Im 1. FS Master können **keine Studienleistungen** aus dem Bachelorstudiengang mehr erbracht werden! Eine Anmeldung zu Bachelormodulen oder das Absolvieren der regelmäßigen und/oder aktive Teilnahme sind nicht mehr möglich! Das gilt auch für das Berufspraktikum.

## Durchstarten oder Zeit lassen?

### ZEIT LASSEN:

- Wenn Sie keine/kaum eine Chance sehen, zum Ende des Sommersemester mit dem Bachelor fertig zu werden und Sie sich keinen unnötigen Stress machen wollen.
- Das Berufspraktikum oder andere Veranstaltungen/Prüfungen noch vor sich haben oder einen längeren Urlaub im Sommer planen.

Dann können Sie in den folgenden Semestern in Ruhe Ihren Bachelor beenden, ggf. auch schon einzelne Masterveranstaltungen belegen und sich im nächsten Jahr für den Masterstudiengang bewerben.

**Entscheiden Sie sich bald für eine Strategie!**

Die Wartezeit nutzen?

## Besuch von Masterveranstaltungen

Masterveranstaltungen können besucht werden

- nach Absprache mit den Dozenten und nur wenn Plätze frei sind
- nach Anmeldung im Prüfungsbüro, Formular auf der Homepage des Prüfungsbüros
- **WICHTIG:** Max. 30 Leistungspunkte können nachträglich in den Masterstudiengang übernommen werden (auf Antrag beim Prüfungsausschuss!)
- Kein Anspruch auf Anrechnung wenn sich die SPO ändert
- Direkteinstieg ins 2. Mastersemester funktioniert nicht!

## Bitte beachten Sie:

Wenn Sie alle Studien- und Prüfungsleistungen des Bachelorstudiums erbracht haben, droht Ihnen **Exmatrikulation**, wenn Sie sich nicht in einen anderen Studiengang einschreiben! Bis zum Ende des aktuellen Semesters können Sie aber immer immatrikuliert bleiben.

## Tipps:

- Rückmeldung im Bachelor, nach der Zulassung zum Master: Antrag auf Studiengangwechsel
- Frühzeitig bewerben -> Chance auf Korrektur falls Unterlagen fehlerhaft/unvollständig sein sollten
- Englischkenntnisse frühzeitig checken, im Zweifelsfall lieber noch einen Test machen (Nachweis B2 CEFR)
- Self-disclosure form (Selbstauskunftsbogen) meist nicht nötig, nur bei längerem Praktikum (450 h)
- Gute Chancen auf Zulassung, dennoch kann es sinnvoll sein, über Alternativen zum MSc Bioinformatik nachzudenken. **Umbenennung des Studiengangs in „Data Science for Life Sciences“ geplant!**

# Fragen?

Zum Nachlesen und weitere Infos:

- [http://www.mi.fu-berlin.de/bioinf/stud/bachelor/ueberg\\_BSc-MSc/index.html](http://www.mi.fu-berlin.de/bioinf/stud/bachelor/ueberg_BSc-MSc/index.html)
- <https://www.mi.fu-berlin.de/en/bioinf/stud/studieninteressierte/index.html>
- <https://www.fu-berlin.de/studium/bewerbung/master/konsekutive-masterstudiengaenge/index.html>
- <https://www.fu-berlin.de/studium/studieren/studienorganisation/fachwechsel/index.html>

Zum Nachlesen: [http://www.mi.fu-berlin.de/bioinf/stud/bachelor/ueberg\\_BSc-MSc/index.html](http://www.mi.fu-berlin.de/bioinf/stud/bachelor/ueberg_BSc-MSc/index.html)

The screenshot shows a web browser displaying the website [www.mi.fu-berlin.de/bioinf/stud](http://www.mi.fu-berlin.de/bioinf/stud). The page header includes the logo of Freie Universität Berlin and navigation links such as 'Startseite', 'Personen', 'Impressum', 'Sitemap', 'Kontakt', 'Datenschutz', and 'Barrierefreiheit'. A search bar is also present. The main navigation menu is highlighted in green and includes 'BACHELOR', 'MASTER', 'INFOS FÜR STUDIERENDE', 'STUDIENINTERESSIERTE', 'ARBEITSGRUPPEN', and 'ORGANISATION/KONTAKT'. The 'BACHELOR' link is circled in red. Below the navigation, the page content is organized into several sections: 'Zur Übersichtsseite Bachelor', 'Aktuelles Bachelor', 'Aktuelles Bachelor SoSe 22', 'Studienanfang', 'Profil und Aufbau', 'ABV-Bereich', 'Wahlbereich', 'Bachelorarbeit', and 'Übergang BSc-MSc' (circled in red). A 'Schule' button is also visible. The 'Karriere Weg' section shows 'Bachelor 6 Semester' and 'Master 4 Semester' options. The 'Studiengänge Bioinformatik' section lists 'Bachelor Bioinformatik' and 'Master Bioinformatik'. The 'Studieninteressierte' section includes links for 'Was ist Bioinformatik?' and 'Ist das Studium für mich geeignet?'. The 'EVENTS' section states 'Currently no events' and 'overview'. The 'NEWS' section features 'Coronavirus Pandemic' (Mar 09, 2022) and 'Accreditation MSc Bioinformatics' (Jan 21, 2021). The footer shows the URL [www.mi.fu-berlin.de/bioinf/stud/bachelor/ueberg\\_BSc-MSc/index.html](http://www.mi.fu-berlin.de/bioinf/stud/bachelor/ueberg_BSc-MSc/index.html) and a page navigation indicator '1 / 1'.